

# グループホーム岐宿園 岐宿園だより

平成 20 年 1 月 1 日発行 第 13 号

新年 明けましておめでとうございます。

今年もよろしくお願ひ申し上げます。

グループホーム岐宿園も開設より 4 度目の新年を迎える事ができました。これも、皆様のお陰と心より感謝申し上げます。グループホーム岐宿園の職員はパート含めて 17 名です。有料老人ホーム「なごみ棟」の職員は 21 名、併せて 38 名の大所帯となりました。毎月、月末には合同でミーティングと研修会を行い、より良い介護を行う為に日々努力をしています。入居者様の最高年齢 102 歳、最低年齢 77 歳、平均年齢 86 歳と高齢化になって来ました。高齢になると、色々な病気にかかりやすくなります。これからインフルエンザや食中毒などが流行してきます。入居者様達の健康管理に気をつけ、入居者様達が穏やかに生活されますよう、今年も向上心を持って介護が出来る様職員一同頑張る所存です。

有限会社 共生会 代表取締役

田端 重雄  
田端 美代子

## 職員紹介

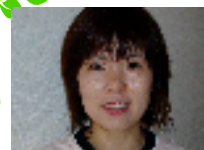


菜の花 主任・管理者  
看護師・ケアマネ  
吉田 友子

福江に来て 17 年目になり、今では五島弁ペラペラです(^.^)。お年寄りと接するのが大好きで、介護の仕事は私にとって「天職」だと思っています。まだまだ未熟ですが、これからも頑張ります。＼(^o^)/

今年の目標！

- 1: 体重を 2k 落とす事(笑)。
- 2: 入居者様を笑顔にする事。
- 3: 明るく楽しい職場作りをする事。 デチュ



コスモス 主任・管理者  
介護福祉士  
野口 理可

3 年目になりました。日々、勉強の毎日頑張っています。新しい年がやってきました。みんなが良い年になる事を願っています。コスモス職員一同が協力し、良い介護が出来るよう頑張らましょ！！



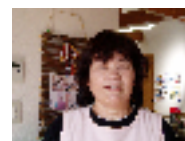
菜の花 副主任  
ヘルパー 2 級  
糸柳 郁美

介護の仕事に携わって 3 年になります。皆さんとの関わりの中で、まだまだ未熟ではありますが、毎日が勉強で！常に向上心を持って接して行きたいと思ひます。今後ともよろしくお願ひします。今年、介護福祉士にチャレンジします。



菜の花 ヘルパー 2 級  
野平 久美子  
神戸生まれの神戸育ち

です。五島に嫁ぎ早 30 年！あつと言う間でした。岐宿園で働き丸 2 年たちました。これからも、1 日でも長く皆様のお世話が出来るように頑張ります。



菜の花  
木戸 和江

今年、60 歳になります。介護される年齢になりましたが、まだまだ若い者には負けなかつもりです。頑張らま〜す。



菜の花 ヘルパー 2 級  
木戸 勝代  
地元(岐宿町松山)出身です。



- ◎ 介護職を始めたばかりですが、努力をして行きますのでよろしくお願ひします。
- ◎ 目標として「体重ダウン」を密かに思っています。
- ◎ 恋人募集中です。(よく働きますよ)



コスモス 副主任  
ヘルパー 2 級  
大町 雅吉

1965 年生まれの巳年 戸籍真っ白の 独身 岐宿園 2 年目、去年の経験を活かし今年も頑張ら行きます。



菜の花 ヘルパー 2 級  
千代田 昭子

岐宿園にお世話になって 2 年近くになります。まだまだ勉強不足ですが、全力で頑張ら行きたいと思ひます。よろしくお願ひします。この丸い体をもう 1 回小さくできないのか！只今 奮闘中です！



菜の花 ヘルパー 2 級  
富川 小千代

福江からここ岐宿園に通っております。この仕事を始めて半年が過ぎました。今は年甲斐もなく EXILF にメロメロです。私は この介護の仕事が大好きです。いろいろ大変な事はありますが身体が 続く限り精一杯頑張ら行かつもりです。



菜の花  
小田 テルヨ  
岐宿園に入って半年

体力とパワーで頑張らっている肝っ玉母ちゃんです。今年も頑張ら介護に励みますので、よろしくお願ひします。



菜の花 ヘルパー2級  
石司 静子

岐宿園に入りましてやっと2ヶ月です。スロースターでトロ目です。介護の仕事は好きです。トロイので皆様には迷惑をかけていると日々反省しています。この仕事を出来るだけ長くやって行きたいと思っています。頑張ります。これからもよろしく!



コスモス ヘルパー2級  
出口 真琴

昭和62年うまれです。まだピチ②の20歳です。12月19日でやっと5ヶ月になりました。これからも、みんなと楽しく頑張っていきたいです。



コスモス ヘルパー3級  
平田美知子

若い職員ばかりの中でパワーをいっぱいもらい仕事を続ける励みとなっています。今後ともよろしくお祈いします。



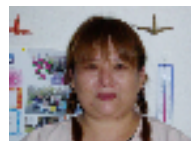
コスモス  
荒尾 ハマ子

H19年で1年が過ぎました。何だかんだとバタバタの毎日です。あっ!と言う間の月日でした。これからも入居者さん達と楽しく、頑張りたいです。今年もチュウチュウよろしくお祈いします。



コスモス  
谷川 ミエ子

12月で1年を迎えました。若い人の中で仕事させてもらって、毎日楽しく頑張っていきたいです。今年もよろしくお祈いします。



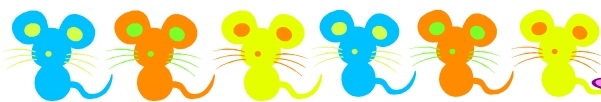
コスモス  
林 久美子

12月8日で8ヶ月になりました。職場の皆さんや入居者の皆さんから色々な事を教わりながら一生懸命頑張っています。これからも楽しく、皆さんと仲良く仕事を続けたいと思います。



コスモス  
二木 スミ子

皆様の力をかりながら12月10日で8ヶ月になりました。若い人達のパワーを沢山もらい今年も楽しく仕事が出来るように頑張りたいと思っています。



今年も職員一同

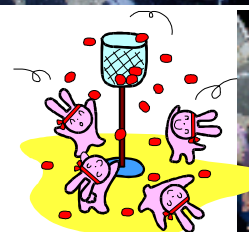
よろしくお願い申し上げます



## 昨年の行事(10月~12月)

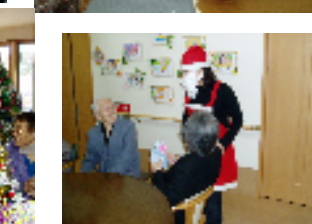
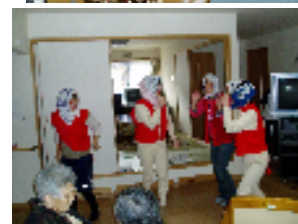
### 運動会

10月13日晴天の中、今年初めて屋外で行いました。皆さん援合戦や競技に、いつもとは違った面を発揮して下さいました。



### クリスマス会

12月19日 クリスマス会に川原保育園の園児がお祝いに来て下さり。かわいい「衣装」と「お遊戯」でクリスマス会が盛大に行われました。



# 健康講座

## ノロウイルスに気をつけてください！

### ▼感染予防の基本は「手洗い」です！



ノロウイルスの感染経路は、ほとんどの場合、経口（口から体内に入ること）感染です。日頃から、食事前やトイレの後などにおいて、石けんでしっかり手を洗い予防しましょう。また、二次感染を防ぐため、患者のふん便やおう吐物等に直接触れないよう、手袋を着用するなど、処理には十分注意してください。処理した後は、石けんでしっかり手を洗い、うがいをしましょう。

手を洗う時は、腕から指先まで、30秒以上、しっかり洗いましょう。

### ▼感染の原因

(1)ノロウイルス感染者のふん便やおう吐物から、ヒトの手などを介して、二次感染（間接的に感染）した場合（家庭や共同生活施設などヒト同士の接触する機会が多いところで、ヒトからヒトへ飛沫感染など直接感染する場合があります）

(2)食品を取り扱う人（家庭で調理を行う人も含まれます）の手指がノロウイルスに汚染されており、その手を介して汚染した食品を食べた場合

(3)ノロウイルスに汚染された二枚貝を、生あるいは十分に加熱調理しないで食べた場合

### ▼ノロウイルスに感染すると？

潜伏時間（感染してから発症するまでの時間）は24～48時間で、主な症状は、吐き気・おう吐・下痢・腹痛で、発熱は軽度です。

通常、これらの症状が1～2日続いた後、特別な治療を必要とせずに治ります。後遺症もありません。また、感染しても発症しない場合や、軽い風邪のような症状の場合もあります。

ただし、幼児や高齢者など体の抵抗力が弱い人が感染すると、脱水症状を起こすなど重症になることがありますので、注意が必要です。

※感染すると、ふん便やおう吐物には大量のウイルスが含まれています。下痢等の症状がなくなっても、通常では1週間程度、長いときには1ヶ月程度ウイルスの排泄が続くことがありますので、食品を取り扱う場合などには注意が必要です。

## ノロウイルス食中毒の予防対策！

### ① 手指洗浄！

石けんやブラシを使用し、温水でしっかり手を洗いましょう！トイレの後や作業開始前は特に念入りに！手洗い後はペーパータオルで拭取りましょう！



### ② 加熱処理！

二枚貝（アサリやカキ等）などノロウイルス汚染の可能性のある食品や、調理器具（耐熱性のもの）、布きんなどは75℃5分間又は85℃1分間以上の加熱をしましょう！



### ③ 施設消毒！

水道蛇口やドアノブ、冷蔵庫取手、手すり、各種スイッチ等、たくさんの人が触る場所は定期的に消毒をしましょう！消毒には塩素系消毒薬を使用しましょう（使用方法要注意）。



### ④ 設備対策！

水道蛇口の自動化、手洗い設備の温水化、従事者専用のトイレ設置、ウォシュレットの設置、ペーパータオルの設置などの設備対策が有効です。



### ⑤ 健康管理！

ノロウイルス食中毒の多くで、調理従事者からもウイルスが検出されます。感染を防ぐ健康管理をしましょう！胃腸炎症状（下痢や嘔吐）がある場合の調理は禁物です。



### ⑥ 日常生活！

ノロウイルスは大変強い感染力を持っています。本人だけでなく、その家族も感染しないような食生活や、手洗い・うがい等の生活習慣が重要です。



### ⑦ その他！

集団生活施設（特に小児や高齢者）では便（オムツ）やおう吐物の処理に注意しましょう。患者や感染者の便やおう吐物には大量のウイルスが含まれています。



発行元 有限会社 共生会 グループホーム岐宿園  
〒853-0701 長崎県五島市岐宿町岐宿2066番地  
TEL 0959-82-0010 FAX 0959-82-0025  
E-mail kishukuen@air.ocn.ne.jp